

NÉVROSES BANALES



une création de

BETTY MANSION

NOTE D'INTENTION

« Dans mon écriture chorégraphique, la beauté est en perpétuel questionnement. J'ai été bien trop souvent jugée pour mon physique dans la danse, recalée à des auditions car pas assez grande, pas assez mince. Les **codes esthétiques** étaient devenus une énorme source d'angoisse et de stress. Rentrer dans les salles à l'école en body de danse classique, tous les jours, était devenu un cauchemar.

Cela a duré longtemps, j'ai essayé de **rentrer dans la norme**, de ressembler aux autres mais c'était impossible.

J'ai alors décidé d'aller à **sens inverse**, parce qu'en fait, devenir grande, physiquement c'est impossible et devenir mince, j'ai essayé mais ça n'a pas marché longtemps à moins de manger des carottes à longueur de journée et ça, non merci. En plus, ça constipe.

Alors j'ai avancé, en créant, j'ai commencé à chercher des positions moches, des formes de visages moches, des angles de vues qui sont en fait très **moches**. J'ai essayé de faire tout le **contraire** de ce qu'on nous demande à l'école. »

*“ TIENS TOI DROITE
RENTRE TON VENTRE
SOURIS
DESCENDS TES ÉPAULES
ALLONGE TES MOUVEMENTS
SOIS LÉGÈRE “*



©Pierre DLK Photography

Betty Mansion développe sa gestuelle en utilisant l'humour et en brisant les codes pour **laisser place à l'humain**. Pour cette création, elle choisit de mettre en scène quatre ami.e.s partageant leur quotidien.

L'action se déroule dans un espace-temps volontairement indéfini, laissant place à l'imaginaire. Le décor se compose de quatre cubes en bois. Ils servent de chaises, de tables, de fauteuils, et permettent de créer des niveaux, du relief, ou de structurer l'espace selon les besoins des scènes. Ils deviennent alors les complices de l'imaginaire des personnages. Lorsque la musique démarre, la comédie musicale s'éveille. Les chorégraphies deviennent alors absurdes, et les expressions des interprètes se font démesurées et exagérées, donnant lieu à **un véritable ballet déjanté**.

Chaque interprète connaîtra sa propre révélation dans un tableau qui lui sera dédié, offrant ainsi une exploration unique de ses émotions et de sa personnalité.

Dans la vie quotidienne, exposer ses émotions, sa sensibilité et son anxiété est souvent perçu comme quelque chose de négatif. Ici, nous souhaitons mettre ces caractéristiques en avant, les faire vivre et les exposer pour montrer que nous traversons tous et toutes ces angoisses, aussi simples soient-elles. Partager ses sentiments et se confier aux autres permet non seulement de mieux s'accepter soi-même, mais aussi d'accepter l'autre.

La technique du clown nous permet de lier ces tableaux dansants, traversant les émotions de manière à la fois drôle et touchante.

Nous aimons nous sentir libres pour nous exprimer, libres de partager nos émotions et de le faire tout en étant acceptés tels que nous sommes. Chacun.e de nous a ses névroses, à des degrés différents, bien sûr. Ici, nous mettons en lumière **celles qui nous touchent au quotidien**, mais que nous n'osons pas montrer, souvent par crainte d'être jugés ou incompris. Nous explorons ainsi **un espace de vulnérabilité**, là où elle est habituellement invisible.

C'est une exploration de la vie ordinaire à travers un prisme psychologique, où des petits tracassés ou des préoccupations communes sont exacerbés de manière parfois absurde ou comique. Le quatrième mur est brisé, le public est une cinquième personne, un témoin que les interprètes utilisent à leur convenance.



Le spectacle interroge : comment ces névroses façonnent-elles notre rapport à nous-mêmes et aux autres ? Peut-on les transcender ou sont-elles inscrites dans notre quotidien ?"

CULTURES POPULAIRES ET COMEDIE MUSICALE



La mise en scène s'inspire profondément de la culture populaire, créant un univers où les références aux comédies musicales, au clown et aux séries télévisées se mélangent harmonieusement. Cela donne lieu à une expérience théâtrale riche et vivante, où chaque tableau évoque une énergie contagieuse, rythmée par des chansons qui font vibrer le public. Comme dans les comédies musicales, les numéros musicaux ne sont pas seulement des moments de divertissement, mais aussi **des expressions émotionnelles qui permettent aux personnages d'explorer leurs rêves, leurs peurs et leurs désirs.**

Les interludes théâtraux et clownesques apportent une touche d'humour et de légèreté, tout en soulignant la profondeur des thèmes abordés. Le clown, avec sa capacité à toucher à l'absurde et à l'émotionnel, sert de contrepoint aux situations parfois tendues que vivent les quatre ami.e.s. Ces personnages, traversent des expériences qui, bien que banales, deviennent des révélateurs de questionnements plus profonds sur l'identité, l'amitié et la liberté d'expression.

La mise en scène exploite des dynamiques relationnelles familières. Les situations quotidiennes – disputes mineures, moments de joie, réflexions sur l'avenir – sont exacerbées par le format théâtral, où les interactions sont accentuées par le rythme et la musicalité.

Chaque personnage peut ainsi être un archétype que le public reconnaît, tout en ayant une profondeur unique, ce qui permet de traiter des sujets contemporains comme **l'acceptation de soi, la pression sociale et les choix de vie.**

La danse joue un rôle primordial, ajoutant une dimension visuelle et émotionnelle à la narration. Les chorégraphies peuvent illustrer les hauts et les bas de la vie en communauté, transformant des moments de tension en performances fluides et énergiques. Le chant, bien que moins fréquent, surgit comme un moyen puissant d'exprimer des émotions intenses, que ce soit dans un moment de célébration ou de mélancolie.

Ainsi, cette mise en scène devient un miroir de la société actuelle, interrogeant la liberté d'expression dans un monde où les voix se heurtent souvent aux conventions et aux jugements. Les personnages, en naviguant dans leurs propres dilemmes, reflètent des luttes universelles et incitent le public à s'interroger sur sa propre voix et sa place dans le monde. C'est une célébration du quotidien, où le trivial devient exceptionnel, et où **le rire et l'émotion se rencontrent dans une danse collective.**

Le côté populaire et clownesque du spectacle donne un **accès facile au grand public.** L'aspect chorégraphique amène la surprise, la nouveauté, le questionnement. La danse vient bouleverser les codes, mettre en valeur les artistes par des choix audacieux. Les spectateurs sensibles à l'exploration des émotions humaines, la psychologie, la condition humaine, et les spectacles explorant la relation entre le corps et l'esprit, trouveront dans cette œuvre une résonance particulière.

TEASER



Lien YouTube



AXES DE RECHERCHES

LE CLOWN

Pour jouer sur l'aspect caricatural des personnages, leurs caractères s'inspirent du travail du clown. La personnalité des interprètes est au cœur de cette création, et la construction se fait de manière collective.

L'objectif est de rendre chaque personnage **le plus vraisemblable possible**, tout en mettant en avant les traits de caractère de chacun.e de façon exagérée. Le travail du clown permet d'accentuer ces caractéristiques, d'abord avec une certaine grossièreté, avant d'affiner et nuancer les traits grâce à des exercices d'improvisation et des ateliers dirigés par Médhi Beduin, intervenant spécialisé en clown. Ainsi, certains traits deviendront plus subtils, tandis que d'autres conserveront leur exagération. Les caractères des personnages influencent également les chorégraphies, les directions scéniques et les émotions exprimées. Chaque interprète travaillera en solo pour mettre en lumière ses différences, ce qui permettra de faire ressortir le caractère unique de chacun.e comme un véritable atout pour le groupe. **La sensibilité de l'un.e viendra nourrir la dureté de l'autre, illustrant ainsi la richesse et la complexité de leurs personnalités.**

LA DANSE

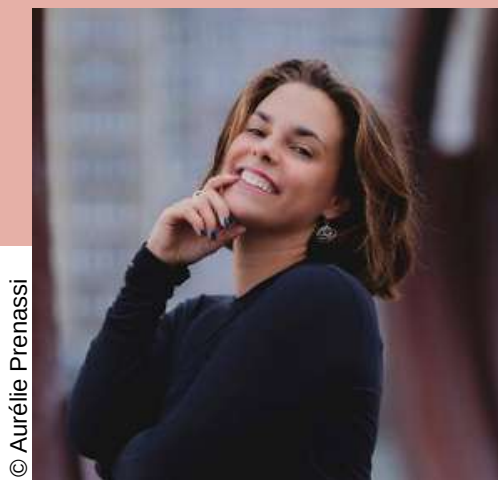
Le style chorégraphique s'inscrit dans la même dynamique que la mise en scène, avec l'intention de briser les codes. L'objectif est de donner le droit d'être à la fois **fou et content, beau et moche**. C'est un mélange audacieux de chaos précis et ordonné, inspiré par la rigueur des écoles de danse. La gestuelle résulte d'une recherche sur l'absurde et l'improbable, inspirée par l'observation des mouvements d'enfants. Ces derniers, exempts de tout code, deviennent des magiciens du mouvement. Leurs postures, leurs visages expressifs et leur aisance à montrer leur corps révèlent une authenticité saisissante. Le cœur du projet réside dans la mise en scène des troubles psychologiques ordinaires. Les petites angoisses, les obsessions et les comportements compulsifs deviennent des reflets de la société moderne. À travers le mouvement, nous cherchons à **déconstruire la normalité** et à exposer le caractère absurde de certaines de nos habitudes. La chorégraphe travaille d'abord en solo pour apprendre et adapter les chorégraphies, avant d'inclure les interprètes dans le processus créatif, permettant ainsi à chacun.e d'y apporter sa touche personnelle.

LE CHANT

Dans la lignée des comédies musicales, nous souhaitons introduire le chant sous forme de **gimmicks très cartoon**. Le coach vocal, Alec Mansion, s'attachera à harmoniser les voix avec soin, créant ainsi des chants courts et polyphoniques. Ces moments musicaux pourront osciller entre des styles très classiques, a cappella, proches de la chorale, et des sonorités pop évoquant des artistes tels que Britney Spears ou Justin Timberlake.

Les gimmicks musicaux interviendront de manière furtive, par exemple entre deux tableaux, mais pourront également surgir en plein milieu d'une chorégraphie, ressemblant à un instant **"PUB/JINGLE"**, avant de reprendre la scène comme si de rien n'était. Cette approche apportera une **légèreté** et un dynamisme unique à la performance, enrichissant ainsi l'expérience globale.

BIOGRAPHIES DE L'ÉQUIPE



© Aurélie Prenassi

BETTY MANSION, chorégraphe et porteuse du projet

Danseuse et chorégraphe belge, Betty est reconnue par son **style atypique** mélangeant plusieurs disciplines de danses. Après avoir été formée en Hip-Hop en Belgique, elle a ensuite étudié à Paris à l'Académie Internationale de la Danse pour se nourrir des **influences jazz, classiques, contemporaines** et **comédies musicales**. Elle s'est fait connaître par son **originalité**, ce qui lui a permis très jeune de danser et de chorégraphier pour des artistes, plateaux TV, publicités, etc.... (Lara Fabian, Orelsan, Shy'm, Matt Pokora, Oscar and the Wolfs, X factor, Taxiwars, ...)

Après quelques années, elle décide de revenir en Belgique afin de se recentrer sur ses propres recherches artistiques et créer sa compagnie "**Play Me A Dance**". Elle continue par ailleurs à suivre des formations de chorégraphe et de clown à Londres et en Belgique. À cette période elle chorégraphie également le musicale "**La belle et la Bête**", devient **coach pour l'émission TV "Alors on danse"** sur éen tv réalisée par Ish Ait Hamou, part en **Chine** pour un spectacle créé par **Luc Petit** pour **Franco Dragon**.

Suite à la formation **1000 Pièce Puzzle** de Cindy Claes, elle remporte un prix ce qui lui permet de vivre un premier succès avec la tournée de son work in progress "Khsara" pendant un an en Belgique et en France (**Bronks, Zinnema, CC Jacques Franck, Haalfoogt festival, Palais des Glaces, Cultuurcentrum Mechelen**). Suite à ça, elle obtient une bourse de la **Fédération Wallonie Bruxelles** pour approfondir ses recherches sur le mouvement et entame la création "**Midi 30**" à **Charleroi Danses** et **Zinnema**, coproduit par **Stratrijk** et dont des étapes seront présentées au **Stuk** à **Louvain**, au **Détour Festival à Bruxelles** ainsi qu'au **Zinnema**.

Entre temps elle intègre en tant qu'interprète la compagnie "**EMKA**" dirigée par **Mehdi Kerkouche** (directeur du CCN de Créteil). En 2022, elle crée "**OH SUMMER**", une forme courte mélangeant danses urbaines avec une belle pointe d'humour, qui tourne en Belgique et en France. (**KVS, Théâtre de Namur, Bamp, Festival d'Aurillac, Zinnema, Collectif 734, La gare à coulisse...**)

En parallèle, elle tourne en France, Belgique et Italie avec la compagnie de cirque "**Les Josianes**" dans laquelle elle joue et est assistante chorégraphe depuis juin 2022. Elle approfondit **son chant, son jeu de clown**, et se découvre une vraie **passion** pour cet aspect qui lui permet de l'intégrer à son travail de création.



JULIA SPIESSER, assistante chorégraphe

Julia est une danseuse, chorégraphe, chanteuse et professeure de renommée internationale. Née dans une famille d'artistes, elle baigne dans l'art et la créativité depuis sa naissance. Pour elle la danse n'est pas un choix, c'est une **évidence**! Assoiffée d'apprentissage et ultra **curieuse**, elle explore tous les styles et se forme aussi bien à la technique classique qu'à celle du hip-hop, en passant par le chant, entre Paris, Londres et Los Angeles.

Electron **libre**, un peu **rebelle**, engagée, Julia aime créer des univers, raconter des histoires de vie, transmettre au public des **émotions fortes** et lui faire vivre des moments de pure magie, grâce au mouvement. Toujours en quête de nouveaux challenges, elle cherche constamment à se réinventer, ce qui la poussera en 2020 à créer **sa compagnie**, qui mêle cirque, danse et danse verticale.

Elle danse pour de nombreux projets, tous horizons confondus, de la télévision au théâtre underground, collabore avec des artistes tels que le chorégraphe américain **Ryan Heffington** sur les performances de la chanteuse Sia, ou encore les films d'Alain Chabat, Céline Dion, Pink, Gregory Porter, Oxmo Puccino, Suzanne, Mika, cirque Knie, cirque de Paname, et bien d'autres.,

En 2015, elle crée le **freaky art show**, un cabaret caritatif qu'elle présente et qui réunit des artistes de tous styles (danse, cirque, chant, slam...). Les 8 éditions, au palais des glaces à Paris, ont fait salle comble. Elle est aussi la chanteuse Lead du groupe de rock Messy Mondays.



NICOLAS PROVOT, oeil extérieur

Nicolas grandit dans le Maine et Loire, à Angers où il découvre le cirque auprès de la compagnie « **Jo Bitume** » à l'âge de 6 ans. Depuis il fait grandir son intérêt jours après jours pour le **cirque**. Il se perfectionnera comme **acrobate généraliste** à l'École nationale de Cirque de Montréal.

Il profitera de ce périple pour se rapprocher du **Cirque du Soleil**, avec qui il travaillera sur de nombreux projets tel que **Cortéo**, ou bien **Volta** spectacles en tournée, mais également sur des événements tels que la cérémonie d'ouverture des **jeux Panaméricains** à Toronto, ou encore un projet en collaboration avec le **Futuroscope** en France. C'est d'ailleurs via ce projet qu'il se découvre un attachement fort pour le **jeu d'acteur**, ou même le **clown**.

Après 5 années à parcourir le monde en solo, comme acrobate mais aussi comme **technicien chapiteau**, il rejoint le **Cirque La Compagnie**... Il est approché pour faire partie du nouveau projet de la compagnie, la tournée en Chapiteau.

C'est aujourd'hui avec cette famille qu'il continue de se construire comme **artiste couteau suisse**. Le voilà sur les routes depuis 4 années, et aujourd'hui le Chapiteau les suit partout où iels vont.



ISABELLE AUDOAN, danseuse, chanteuse, compositrice

Née dans une famille de musiciens, elle baigne dans l'art depuis toute petite. Elle s'est développée dans plusieurs domaines artistiques dont la danse Hip Hop.

Après le monde **chorégraphique**, vient le monde du **freestyle**. Elle cherche à développer ses propres mouvements en rapport avec son **histoire** et sa **sensibilité**. Sa danse se caractérise par la **fluidité**, la **structure** et l'**organique**.

Diplômée en **psychomotricité**, cette formation lui permet d'approfondir ses capacités pédagogiques et d'établir un lien entre le corps, l'esprit et le mental dans la danse.

Elle fait partie de la compagnie de percussion corporelle **ZIKIT**, du collectif féminin **Ruthless** et du collectif liégeois **CUBE**.



JEROME LOUIS, danseur, chanteur

Formé en danse, chant et théâtre, aime s'essayer à toutes les disciplines touchant à la scène.

Ayant travaillé sur plusieurs émissions télévisées comme **X-Factor**, **The Voice**, **Belgium's Got Talent**, c'est sur les planches qu'il continue à s'épanouir.

La comédie musicale étant sa passion, on a pu le voir dans « **la Belle et la Bête**, **Les Parapluies de Cherbourg**, **Singing in the rain** ».

Membre de la compagnie de **Romain Rachline**, les **claquettes** sont une nouvelle corde à son arc.

Il anime en ce moment « **La Minute Danse** », émission belge, où il apprend des chorégraphies fun et énergiques aux jeunes public belge, derrière leur télévision.



ROXANE HARDY, danseuse

Artiste liégeoise, danseuse-chorégraphe issue du milieu Hip Hop, Roxane s'est formée dans les écoles de danse et au sein de **XO Crew** dès l'âge de 16 ans. Elle suit différentes masterclass avec, entre autres, **Marvin Goffin**, **Lyle Beniga** ou encore **Marion Mottin**.

En 2013 elle fonde avec Sarah Aissaoui, le collectif de danse urbaine 100% féminin **One Nation Crew** aux côtés de **Hendrickx** et **Samanta Mavinga**. Elles raflent énormément de prix dans les concours chorégraphiques, performant à divers événements urbains nationaux et internationaux et représentent la Belgique à Phoenix aux États-Unis grâce à leur victoire au **Hip Hop International Belgique**.

En parallèle, Roxane collabore avec différents artistes de rap ou musiques urbaines en tant que danseuse notamment pour Stromae, Franco Dragone, Slimane, Fresh Lapeufra, Kidnoise,... À l'heure actuelle, elle s'ouvre au milieu de la création en collaboration avec le **Théâtre de Liège** dans le programme « **Liège Danse Divercity** » et se consacre à l'écriture de sa pièce.



MEDHI BEDUIN, Dramaturge, Coach clown

Médhi Beduin est comédien, illusionniste et pédagogue en théâtre-mouvement et jeux masqués. Après sa formation de comédien en 2000 (Lassaad-pédagogie Lecoq), il fonde **LABO**, en 2006, «**Laboratoire de Recherche Pédagogique sur le Théâtre et les Mouvements**» avec lequel il dirigera de nombreux stages de jeu masqués en étroite collaboration avec la masquelière **Lucia Picaro**.

Découvrant le monde de la magie avec **Xavier Sourdeau**, Médhi se préoccupe de trouver les mariages possibles entre théâtre et magie : il explore la magie comique et la magie nouvelle.

En 2016, il retrouve le clown **Tristan Letellier** avec lequel il crée le duo « **Hocus et Focus** ». Avec Tristan, Médhi emprunte le chemin du clown et ils créent, ensemble, « **Focus** » un solo d'un magicien maladroit.

En 2021, il co-fonde, avec **Alberta Lemos**, la compagnie « **Tu Parles Trop** » avec laquelle il monte un spectacle de magie poétique pour la rue « **Roda Viva** » en collaboration avec **Inês de Carvalho** pour le **Festival Imaginarius** (Portugal) et en 2022, ils s'associent avec **Carlos Concha** pour créer « **Les Produits Dangereux** » : collectif d'exploration et de création en jeu clownesque (Tour et Taxis-Bruxelles)

Actuellement, Médhi Beduin joue son solo clown « **Maurice** » en Belgique, en Espagne et au Portugal et travaille pour plusieurs compagnies : comme clown en théâtre jeune public avec le **Théâtre du Sursaut** et comme dramaturge/clown avec la troupe « **Play me a Dance** ».



ALEC MANSION, Coach musical

Né à Bruges, Alec Mansion est musicien, compositeur et coach musical. Formé au **Conservatoire royal de musique de Liège** (piano, harmonie, solfège – premier prix), il développe depuis plus de 30 ans un parcours artistique reconnu en Belgique et à l'international. Dans les années 1980, il connaît un important succès en tant qu'auteur-interprète, avec plusieurs titres classés numéro 1 en Belgique et au Canada, et collabore notamment avec **Marc Moulin** et **Dan Lacksman**. Il travaille également comme compositeur pour la radio et la télévision (RTBF, RTL, M6) et produit des projets musicaux à Los Angeles pour **Sony**, aux côtés de musicien.ne.s ayant collaboré avec Quincy Jones. Plus récemment, il a été **directeur musical de The Voice Belgique** et a tourné sur de grandes scènes avec le projet **Stars 80**, cumulant des centaines de représentations.

Au sein de *Névroses banales*, Alec Mansion intervient comme coach musical, mettant son expertise au service du travail collectif et de la dramaturgie. Il accompagne les interprètes dans la construction de la musicalité du jeu, du rythme scénique et de la relation entre théâtre, danse et musique, en lien avec une écriture chorégraphique et clownesque exigeante. Son regard artistique précis et bienveillant soutient la cohérence de la forme, renforce la présence scénique et contribue à faire de la musique un moteur narratif à part entière du spectacle.



ISABELLE SIMON, Régie Son et Lumière

Spécialisée en **son et lumière**, Isabelle est active dans l'**art vivant** depuis près de vingt ans. Son parcours traverse la **danse contemporaine, le théâtre, le cirque et les projets pluridisciplinaires**, en Belgique comme à l'international.

Véritable touche-à-tout, elle conjugue **création lumière, design sonore** et une pratique technique étendue, de la coordination aux savoir-faire artisanaux liés à la scène.

Elle développe en parallèle une recherche artistique personnelle autour de la **musique électronique** et du **sound design**.

DISTRIBUTION

Compagnie Play Me A Dance

Chorégraphe - Metteuse en scène : Betty Mansion

Co-Metteur en scène : Médhi Beduin

Interprètes : Betty Mansion, Isabelle Audoan, Roxane Hardy, Jérôme Louis

Assistante chorégraphe: Julia Spiesser

Oeil Extérieur: Nicolas Provot

Coach Musical: Alec Mansion

Régie lumière et son : Isabelle Simon

Styliste: Fernando Mirò de Pinho Tavares

Production déléguée: Théâtre de la Vie (Manon Di Romano)

Diffusion: Get Down-Dancers Management (Belgique) & Emile Sabord (France)

**En coproduction avec le Théâtre de la Vie, le CCN de Créteil,
le Théâtre de Namur, deSingel, le Garage29
et la Maison des cultures de Molenbeek**

**Avec l'aide de la Fédération Wallonie-Bruxelles et du Service Général
de la Création Artistique
– Secteur de l'Interdisciplinaire**

Avec le soutien de la Cascade et du BAMP

TOURNÉES

PREMIÈRE

Théâtre de la Vie, Bruxelles (BE)

20 au 31 janvier 2026

Théâtre de la Toison d'Or, Bruxelles (BE)

4 au 28 mars 2026

D Festival, Théâtre Marni, Bruxelles, (BE)

8 avril 2026

**L'équipe de *Névroses Banales* est disponible
pour les tournées en 2026 et 2027**

ATELIERS - MÉDIATIONS CULTURELLES

Autour de *Névroses banales*, Betty Mansion et son équipe proposent un ensemble d'**actions de médiation** destinées à prolonger l'expérience du spectacle, à encourager la rencontre entre artistes et publics, et à ouvrir des espaces de dialogue autour des émotions, des corps et des enjeux qu'il soulève. Adaptables à chaque contexte de diffusion, ces propositions s'adressent à tou.te.s : jeunes, adultes, amateur.rice.s ou professionnel.le.s.

Bords de plateau

L'équipe est disponible pour organiser des *bords de plateau* à l'issue des représentations. Ces échanges sont précieux pour la compagnie. Le sujet étant assez personnel à chaque interprète, iels ont envie de pouvoir répondre aux questions quant à la création du spectacle, des sujets traité, ou simplement des parcours respectifs. Il est essentiel pour la compagnie que la venue du public puisse se réaliser au-delà de ce qui se passe sur scène.



ATELIERS - MÉDIATIONS CULTURELLES

Actions pédagogiques et Ateliers

L'équipe compte également trois **artistes-pédagogues** aux profils assez différents, avec des approches complémentaires. Dans le cadre des représentations, la compagnie peut proposer des ateliers de danse en lien avec le spectacle, centrés sur le lâcher-prise, la liberté d'être soi. Ces ateliers s'adressent aussi bien aux amateur.rice.s qu'aux professionnel.le.s, et peuvent s'adapter à différents publics.

Voici un aperçu des parcours de nos intervenantes :

- **Isabelle Audoan** – Diplômée en psychomotricité, elle travaille aujourd'hui au Créahm, une association qui accompagne et valorise les **formes d'art produites par des personnes en situation de handicap mental**.
- **Roxane Hardy** – Fondatrice de One Nation à Liège, elle enseigne le hip-hop depuis plus de 15 ans. Elle accompagne notamment de jeunes danseur.euse.s dans la préparation de concours chorégraphiques, avec une attention particulière à **l'expression individuelle et collective**.
- **Betty Mansion** – Fondatrice de la compagnie, elle enseigne depuis plus de 10 ans à l'international, aussi bien dans des contextes professionnels qu'amateur.ice.s. Sa pédagogie, ancrée dans la recherche de l'authenticité du mouvement, vise à **révéler la singularité de chacun.e**.

CONTACTS DIFFUSION

GET DOWN DANCERS MANAGEMENT

Contacter :
CAMILLE PHILIPPOT

TÉLÉPHONE
+32 (0)484 711 699

MAILING
camille.phillipot@get-down.be

INSTAGRAM
@getdownagency

FACEBOOK
@getdownagency

SITE
www.get-down.be

EMILE SABORD PRODUCTION

Contacter :
SYLVIE SAUVAGE

TÉLÉPHONE
+33 (0)6 79 70 35 83

MAILING
sylviesauvage@emilesabord.fr

FACEBOOK
@productionemilesabord

SITE
<https://emilesabord.fr/>

